



**УКРАЇНА**  
**МІНІСТЕРСТВО ОХОРОНИ ЗДОРОВ'Я УКРАЇНИ**  
**ІВАНО-ФРАНКІВСЬКИЙ НАЦІОНАЛЬНИЙ МЕДИЧНИЙ**  
**УНІВЕРСИТЕТ**

**ЗАТВЕРДЖЕНО**

Наказом ректора Івано-Франківського  
національного медичного університету  
№ 532-д від «16» квітня 2024 року

**ПОЛОЖЕННЯ**  
**про організацію та порядок проведення підсумкової атестації**  
**здобувачів освітньо-професійної програми**  
**другого (магістерського) рівня вищої освіти,**  
**галузі знань 22 Охорона здоров'я, спеціальності 228 «Педіатрія»**  
**у Івано-Франківському національному медичному університеті**

Редакція 2024-01

м. Івано-Франківськ

УКЛАДАЧІ:

Гарант ОПП «Педіатрія»



Андрій ВОЛОСЯНКО

Декан медичного факультету



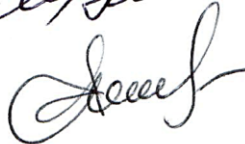
Роман ЯЦИШИН

Заступник декана медичного факультету



Роман МЕРЕНА

Відповідальний секретар ЕК



Володимир ФЕДОРАК

Обговорено і схвалено на засіданні Вченої ради ІФНМУ 26 березня 2024 року,  
протокол № 4

Сторінка 2 з 20

Положення про організацію та порядок проведення підсумкової атестації здобувачів освітньо-професійної програми другого (магістерського) рівня вищої освіти, галузі знань 22 Охорона здоров'я, спеціальності 228 «Педіатрія» у Івано-Франківському національному медичному університеті  
Редакція 2024-01

## 1. МЕТА І СФЕРА ЗАСТОСУВАННЯ

1.1. Положення про організацію та порядок проведення підсумкової атестації здобувачів освітньо-професійної програми другого (магістерського) рівня вищої освіти, галузі знань 22 Охорона здоров'я, спеціальності 228 «Педіатрія» (далі – Положення) у Івано-Франківському національному медичному університеті (далі – Університет або ІФНМУ) створене з метою регламентування процесу проведення Атестації випускників (далі – АВ) на медичному факультеті.

1.2. Положення є обов'язковим для ознайомлення в Аркуші ознайомлень для завідувачів випускових кафедр медичного факультету.

1.3. Для всіх інших працівників Університету дане положення є інформаційним.

1.4. Чинне Положення не поширюється на інші факультети та структурні підрозділи Університету, які не входять до складу медичного факультету.

## 2. НОРМАТИВНІ ПОСИЛАННЯ

Положення розроблене з урахуванням вимог наступних нормативно-правових документів:

а) Закону України «Про вищу освіту» №1556-VII від 01.07.2014 р. (із змінами і доповненнями);

б) Положення про систему ліцензійних інтегрованих іспитів фахівців з вищою освітою напрямів "Медицина" і "Фармація", затвердженого наказом МОЗ України від 14.08.98 №251;

в) Положення про дистанційне навчання, затвердженого Наказом Міністерства освіти і науки України від 25.04.2013 р. №466;

г) Указу Президента України від 24 лютого 2022 року № 64/2022 «Про введення воєнного стану в Україні»;

д) Порядку здійснення єдиного державного кваліфікаційного іспиту для здобувачів ступеня вищої освіти магістр за спеціальностями галузі знань «22 Охорона здоров'я», затвердженого постановою Кабінету Міністрів України від 28.03.2018 р. №334

е) Порядку, умов та строків розроблення і проведення єдиного державного кваліфікаційного іспиту та критеріїв оцінювання результатів, затвердженого наказом МОЗ України від 19.02.2019 р. №419;

ж) Порядку утворення екзаменаційної комісії у закладах вищої освіти, що здійснюють підготовку здобувачів освіти в галузі знань 22 "Охорона здоров'я", затвердженого наказом МОЗ України від 14.05.2021 р. №932;

з) Порядку атестації здобувачів ступеня фахової передвищої освіти та ступенів вищої освіти на першому (бакалаврському) та другому (магістерському) рівнях у формі єдиного державного кваліфікаційного іспиту, затвердженого постановою Кабінету Міністрів України від 19 травня 2021 р. № 497;

и) Постанови Кабінету Міністрів України № 269 від 28.03.2023 року «Про внесення змін до Порядку здійснення єдиного державного кваліфікаційного іспиту для здобувачів ступеня вищої освіти магістр за спеціальностями галузі знань «22 Охорона здоров'я»»;

к) Положення про організацію освітнього процесу у Івано-Франківському національному медичному університеті, затвердженого наказом в.о. ректора № 1001-д від 31.08.2023 року;

к) Освітньо-професійної програми «Педіатрія» другого (магістерського) рівня вищої освіти за спеціальністю 228 «Педіатрія» галузі знань 22 «Охорона здоров'я» освітньої кваліфікації «Магістр педіатрії», професійної кваліфікації «Лікар», затвердженої Вченою радою Івано-Франківського національного медичного університету від 28.03.2023 р. (протокол №8) і введеною в дію з 01 вересня 2023 р. наказом ректора від 29.03.2023 р. № 421-д;

л) Наказу ректора ІФНМУ № 1436-д від 03.11.2023 р. «Про видачу документа про освіту з відзнакою за високі досягнення у навчанні в 2023-2024 навчальному році»;

м) Порядку утворення екзаменаційних комісій в Івано-Франківському національному медичному університеті, затвердженого наказом ректора від 08.09.2022 р. №859-д.

### 3. ТЕРМІНИ, ВИЗНАЧЕННЯ ТА ПРИЙНЯТІ СКОРОЧЕННЯ

У чинному Положенні застосовано терміни в наступних значеннях:

Атестація	це встановлення відповідності засвоєних здобувачами вищої освіти рівня та обсягу знань, умінь, інших компетентностей вимогам стандартів вищої освіти.
ЄДКІ	Єдиний державний кваліфікаційний іспит, який складається з двох етапів. Перший етап ЄДКІ включає в себе ліцензійний інтегрований тестовий іспит «Крок 1. Загальна лікарська підготовка» та іспит з англійської мови професійного спрямування. Другий етап ЄДКІ складається з інтегрованого ліцензійного тестового іспиту «Крок 2. Загальна лікарська підготовка» та ОСКІ.
ОСКІ	Об'єктивний структурований клінічний іспит, який оцінює готовність випускника до провадження професійної діяльності шляхом демонстрування практичних компонентів професійної компетентності, максимально наближених до реалій практичної діяльності.

У чинному Положенні застосовано наступні скорочення:

АВ	Атестація випускників
ЕК	Екзаменаційна комісія
ЄКТС	Європейська кредитно-трансферна система
ОПП	Освітньо-професійна програма
Положення	Положення про організацію та порядок проведення атестації випускників на медичному факультеті Івано-Франківського національного медичного університету
Університет або ІФНМУ	Івано-Франківський національний медичний університет
Центр ОСКІ	Міжкафедральний навчальний тренінговий симуляційний центр ОСКІ Івано-Франківського національного медичного університету

## 4. ВСТАНОВЛЕНА ВІДПОВІДАЛЬНІСТЬ

4.1. Керівництво Університету несе відповідальність за забезпечення реалізації даного Положення.

4.2. Загальну відповідальність за виконання даного Положення покладено на декана медичного факультету.

4.3. Додаткові права, обов'язки та відповідальність працівників, які задіяні у процесі атестації випускників, визначено чинним Положенням.

## 5. ЗАГАЛЬНІ ПОЛОЖЕННЯ

5.1. Положення встановлює вимоги до змісту та форми АВ, яка має на меті встановлення відповідності рівня сформованості знань, умінь та компетентностей, досягнутого в результаті засвоєння компонентів ОПП відповідно до програмних результатів навчання.

5.2. У відповідності до ОПП нормативною формою Атестації випускників ОПП «Педіатрія» в ІФНМУ, яка об'єктивно і надійно визначає рівень освітньої та професійної підготовки, є Єдиний державний кваліфікаційний іспит (надалі – ЄДКІ).

5.3. Атестація здобувачів ОПП «Педіатрія» здійснюється екзаменаційною комісією (надалі – ЕК) після завершення теоретичної та практичної частини навчання за ОПП.

5.4. Формування ЕК, організацію роботи та контроль за її діяльністю здійснює ректор.

5.5. Терміни проведення АВ визначаються навчальним планом підготовки фахівців та графіком освітнього процесу. АВ проходить кожен студент після повного виконання ним навчального плану.

5.6. Перелік та кількість дисциплін, що виносяться на ЄДКІ обумовлені ОПП і навчальним планом.

5.7. Випускники забезпечуються матеріалами для підготовки до ЄДКІ не пізніше, ніж за 1 місяць до проведення АВ.

## 6. ЄДИНИЙ ДЕРЖАВНИЙ КВАЛІФІКАЦІЙНИЙ ІСПИТ (ЄДКІ)

ЄДКІ – єдиний державний кваліфікаційний іспит для здобувачів ступеня вищої освіти магістр за спеціальностями галузі знань «22 Охорона здоров'я» передбачений нормативними документами України та Стандартом, згідно яких він складається з двох етапів.

6.1. Перший етап ЄДКІ.

Складається з двох компонентів:

- Ліцензійний інтегрований тестовий іспит «Крок 1. Загальна лікарська підготовка» (надалі – Крок 1);
- Іспит з англійської мови професійного спрямування (надалі – АМПС).

Крок 1 та АМПС проводяться на 3 курсі після вивчення основних фундаментальних дисциплін, що входять до складу тестового екзамену «Крок 1». Проведення іспитів здійснює Державне некомерційне підприємство «Центр тестування професійної компетентності фахівців з вищою освітою напрямів підготовки «Медицина» і «Фармація» при Міністерстві охорони здоров'я України» (далі - Центр тестування) (<https://www.testcentr.org.ua/uk/>).

6.2. Другий етап ЄДКІ.

Складається з двох компонентів:

- Ліцензійний інтегрований тестовий іспит «Крок 2. Загальна лікарська

Сторінка 5 з 20

Положення про організацію та порядок проведення підсумкової атестації здобувачів освітньо-професійної програми другого (магістерського) рівня вищої освіти, галузі знань 22 Охорона здоров'я, спеціальності 228 «Педіатрія» у Івано-Франківському національному медичному університеті

Редакція 2024-01

підготовка» (надалі – Крок 2);

- Об'єктивний структурований клінічний іспит (надалі ОСКІ, Іспит).

Крок 2 є екзаменом із професійно-орієнтованих дисциплін, які за змістом відповідають ОПП, складається на випускному курсі і проводиться Центром тестування.

## **7. ОБ'ЄКТИВНИЙ СТРУКТУРОВАННИЙ КЛІНІЧНИЙ ІСПИТ (ОСКІ)**

7.1. ОСКІ перевіряє готовність випускника здійснювати на реальному або віртуальному об'єкті майбутньої професійної діяльності (людина) або на моделі такого об'єкта (фантом, муляж, ситуаційне завдання тощо) виробничі функції, які неможливо оцінити методом стандартизованого тестування.

7.2. Метою ОСКІ є оцінювання якості вирішення випускником типових та ситуаційних задач діяльності і демонстрації відповідних умінь та навичок в умовах, що максимально наближені до реально професійних.

7.3. Здобувачі складають комплексний іспит з 8-ми дисциплін: «Внутрішні та професійні хвороби», «Інфекційні хвороби та імунопрофілактика», «Акушерство і гінекологія», «Дитячі хвороби з дитячими інфекційними хворобами», «Хірургічні хвороби з дитячою хірургією», «Соціальна медицина та громадське здоров'я», «Тактична медицина», «Ментальне здоров'я».

7.4. В залежності від безпекової ситуації в країні, проведення ОСКІ можливе в 2-х формах:

- в режимі офлайн на базі Центру ОСКІ ІФНМУ;
- в режимі онлайн на ліцензованій платформі Microsoft Teams.

7.5. Зміст ОСКІ, переліки типових задач діяльності, умінь та навичок, що виносяться на іспит формуються згідно з Освітньо-професійною програмою підготовки фахівців вищої освіти 2-го (магістерського) рівня, галузі знань 22 «Охорона здоров'я», спеціальності 228 «Педіатрія». Практичні навички та алгоритми їх виконання розробляють відповідні кафедри, на основі діючого Стандарту вищої освіти. Переліки практичних навичок з кожної екзаменаційної дисципліни та алгоритми їх виконання мають бути схвалені на засіданні відповідної випускової кафедри, циклових методичних комісій з відповідних дисциплін та Центральною методичною радою Університету. На основі алгоритмів виконання практичних навичок кожна кафедра розробляє відповідні чеклисти для оцінювання рівня підготовки студентів. Сценарії мають бути адаптовані до технічних можливостей станцій Центру ОСКІ ІФНМУ. Деталі клінічних сценаріїв студентам не розголошують.

7.6. В офлайн режимі комплексна перевірка рівня знань та вмінь студентів з профільних дисциплін включає оцінку набутих навичок і проводиться у навчально-практичному центрі ОСКІ в спеціально обладнаних приміщеннях (станціях).

Структура іспиту включає 12 станцій: №1-2 - внутрішні та професійні хвороби, №3 - інфекційні хвороби та імунопрофілактика, №4-5 – дитячі хвороби з дитячими інфекційними хворобами, №6 – ментальне здоров'я, №7 – соціальна медицина, громадське здоров'я, №8-9 – акушерство та гінекологія, №10-11 – хірургічні хвороби з дитячою хірургією, №12 – тактична медицина. Кожну станцію розміщують в окремій кімнаті, на дверях якої чітко вказують її номер. Усі станції облаштовуються засобами аудіо- та відеоспостереження і подачі звукового сигналу. Початок та закінчення виконання завдання озвучується сигналом (Додаток 1).

Час виконання завдання на кожній станції – 7 хв. Іспит розпочинається для всіх учасників одночасно після відповідного сигналу, після чого студент на станції отримує

**Сторінка 6 з 20**

Положення про організацію та порядок проведення підсумкової атестації здобувачів освітньо-професійної програми другого (магістерського) рівня вищої освіти, галузі знань 22 Охорона здоров'я, спеціальності 228 «Педіатрія» у Івано-Франківському національному медичному університеті  
Редакція 2024-01

завдання, знайомиться з ним та виконує маніпуляції відповідно до затвердженого стандартного алгоритму дій в описаній клінічній ситуації (Додаток 2). За 1 хв. до закінчення часу звучить попереджувальний звуковий сигнал. Перерва між станціями становить 15 секунд, під час якої студент переходить до наступної станції за індивідуальним маршрутом (Додаток 3, 4). Якщо студент не впорався із завданням в межах відведеного часу, він має перервати роботу і перейти на наступну станцію, якщо впорався із завданням раніше відведеного терміну, залишається в кімнаті до сигналу. Одна екзаменаційна група складає Іспит за 4 години 21 хвилину.

Іспит розпочинається згідно графіка та у відповідності до розкладу іспитів. Екзаменаційні групи студентів формуються з 36 осіб і діляться на 3 бригади по 12 чоловік (відповідно до кількості станцій). Усі студенти однієї бригади складають іспит одночасно, але на кожній окремій станції – лише по одному студенту. При цьому вони проходять однакові випробування з послідовним переходом від станції до станції за індивідуальним маршрутом (Додаток 4).

За один екзаменаційний день Іспит складає одна група. Початок – 8.00. Студенти з'являються за 20 хв. до початку іспиту для реєстрації та інструктажу. Під час реєстрації відбувається ідентифікація особи студента, йому видають індивідуальний маршрутний лист, присвоюють ідентифікаційний номер (*номер групи-порядковий номер в списку групи: наприклад 05-1*), який потім екзаменатори зазначають в чеклісті. Студенту видають ідентифікатор із зазначенням вищевказаних номерів. Під час інструктажу студентів знайомлять з правилами проведення, форматом іспиту та порядком проходження станцій.

За участю Голови ЕК та одного зі студентів шляхом жеребкування в день Іспиту обирається номер пакету завдань на всі 12 станцій для кожної групи. Завдання змінюють для кожної групи.

Екзаменатори не втручаються у процес виконання завдання, а лише оцінюють дії студента, роблячи про це відмітки у чеклісті, що знижує фактор суб'єктивності Іспиту (Додаток 4).

Екзаменатори можуть звернутися до студента у випадку порушення ним правил техніки безпеки, правил поведінки чи за інших непередбачених ситуацій.

Студент може коментувати свої дії при виконанні завдань на станції та звертатися до екзаменатора при погіршенні самопочуття чи в разі інших форс-мажорних обставин.

7.7. При онлайн варіанті комплексна перевірка рівня знань та вмінь студентів з профільних дисциплін відбувається з використанням ліцензованого додатку Microsoft TEAMS.

Секретаріатом ЕК всім студентам групи на їх власні електронні адреси домену @ifnmu.edu.ua в переддень Іспиту надсилаються запрошення з чіткою вказівкою на дату, час і тривалість проведення ОСКІ з конкретної дисципліни та описом методики проведення атестації, з використанням платформи Microsoft Teams. Студент, отримавши таке запрошення, повинен обов'язково повідомити секретаріат ЕК про отримання даного запрошення, зафіксувати дату та час проведення Іспиту і у вказаний термін зареєструватися у платформі Microsoft Teams. Доступ до проведення Іспиту буде відкрито для кожного студента виключно у вказаних для нього часових рамках. У випадку технічної неспроможності здійснити підключення у визначений час, студент зобов'язаний терміново повідомити деканат та секретаріат ЕК із зазначенням причини невдалої спроби та її документальним підтвердженням (в разі незалежних від студента причин).

У приміщенні, де буде складати іспит випускник, не повинно бути жодної іншої особи. Слід дотримуватися абсолютної тиші. Всі інші електронні чи акустичні засоби повинні бути

Сторінка 7 з 20

Положення про організацію та порядок проведення підсумкової атестації здобувачів освітньо-професійної програми другого (магістерського) рівня вищої освіти, галузі знань 22 Охорона здоров'я, спеціальності 228 «Педіатрія» у Івано-Франківському національному медичному університеті  
Редакція 2024-01

вимкненими. Користуватись іншими додатковими електронними засобами зв'язку та відтворення інформації під час іспиту заборонено. З метою забезпечення від фальсифікацій та дотримання академічної доброчесності впродовж іспиту буде здійснюватися відео- та аудіозапис.

Для ідентифікації особи, випускник при приєднанні у зазначений час до платформи Microsoft Teams повинен представитись, продемонструвати перед камерою власний студентський квиток з фотографією чи паспорт (у разі відсутності попереднього).

Іспит проводитиметься з 8<sup>00</sup> до 14<sup>00</sup> згідно графіка, затвердженого ректором ІФНМУ. Для іспиту з відповідної дисципліни студентові надається 30 хвилин у визначений саме для нього час. Між іспитом з кожної дисципліни випускнику надається близько 30 хвилин для відпочинку і підготовки до складання наступного етапу.

Завдання на іспит включають по 3 блоки клінічних ситуаційних задач з кожної дисципліни, що супроводжуються відеозавданнями, рентгенограмами, комп'ютерними томограмами тощо, та були створені та адаптовані під дистанційний формат складання іспиту. Кожна задача містить по 10 запитань, з метою стандартизації оцінки завдання. Завдання демонструються на екрані (у режимі - full screen) з запитаннями, на які випускник повинен відповісти в процесі співбесіди. Після закінчення іспиту або завершення відведеного для нього часу з дисципліни, випускник буде відключеним із системи і очікуватиме на іспит з наступної дисципліни згідно з надісланим йому запрошенням.

Під час іспиту до співбесіди в будь-який час можуть дистанційно приєднуватись Голова екзаменаційної комісії та інші члени ЕК.

Після завершення іспитів з усіх дисциплін даною академічною групою, о 14<sup>30</sup> кожного відповідного дня Головою ЕК онлайн на платформі Microsoft Teams буде оголошено оцінки випускників даної групи. З цією метою, всі випускники матимуть змогу одночасно підключитися до засідання Екзаменаційної комісії.

7.8. В разі оголошення повітряної тривоги всі учасники освітнього процесу повинні, керуючись «Інструкцією щодо дій в умовах надзвичайних ситуацій здобувачів освіти та працівників Івано-Франківського національного медичного університету» затвердженою наказом ректора 09.09.2022 року, припинити роботу, прослідувати в найближче укриття і знаходитись там до завершення тривоги.

Якщо повітряна тривога триває до 90 хвилин, то після її завершення Іспит може бути продовжений в цей же день. В разі, якщо повітряна тривога триває понад 90 хвилин, складання іспиту для даної групи переноситься на наступні дні або за рішенням ЕК атестація випускників (за погодженням з центральним органом виконавчої влади, до сфери управління якого належить Університет) може здійснюється шляхом визначення відповідності результатів навчання здобувачів вищої освіти вимогам освітньої програми.

7.9. Студент, який спізнився, до складання іспиту не допускається. У разі спізнення або відсутності студента на іспиті йому надають можливість перескласти з наступною групою згідно рішення Екзаменаційної комісії. Під час іспиту студентам заборонено спілкуватись між собою, використовувати навчальні та допоміжні матеріали, користуватись гаджетами. При порушенні вище зазначених норм результати іспиту анулюються.

7.10. Екзаменатор на кожного студента заповнює окремий чекліст (Додаток 5), де зазначає ідентифікаційний номер студента, який вказаний на його ідентифікаторі. Персональні дані студента (прізвище та ім'я) на чеклісті не записують.

7.11. Процедура припинення участі студента в складанні ОСКІ.

Студент може бути відсторонений від складання ОСКІ в таких випадках:

- використання мобільного телефону, іншого засобу комунікації (ноутбук, планшет,

**Сторінка 8 з 20**

Положення про організацію та порядок проведення підсумкової атестації здобувачів освітньо-професійної програми другого (магістерського) рівня вищої освіти, галузі знань 22 Охорона здоров'я, спеціальності 228 «Педіатрія» у Івано-Франківському національному медичному університеті  
Редакція 2024-01



рідер, смарт-годинники тощо) або інших носіїв інформації після звукового сигналу та початку іспиту;

- зафіксований факт розмови студентів один з одним під час проходження іспиту;
- зафіксований факт розмови студента з екзаменатором під час складання іспиту, якщо це не обумовлено виконанням завдання на станції;
- зафіксована спроба копіювання студентом завдання станції на будь-який носій інформації;
- порушення норм етики, морального кодексу та принципів академічної доброчесності.

Якщо зафіксовано факт передачі будь-якої інформації про іспит студентом, який закінчив складання іспиту, іншим студентам, або будь-яким іншим особам, результати складання іспиту цим студентом анулюються та він вважається таким, що не склав іспит.

7.12. Результат ОСКІ для студентів визначається за вимогами Європейської кредитно-трансферної системи (надалі - ЄКТС). Оцінка роботи студента проводиться за чеклістом, який складений на основі алгоритму дій у певній клінічній ситуації. Кожен пункт (крок) алгоритму в блоці, може оцінюватися як 0, 0,5 або 1 (один) бал. Максимальна оцінка за виконання всіх завдань блоку, виставлена одним екзаменатором становить, 10 балів. Бали вносяться до чеклістів обома екзаменаторами окремо, що в сумі складає 20 балів максимально. Результуючий бал ОСКІ визначається за 200-бальною шкалою згідно формули « $(200/240) * \Sigma$  отриманих балів за всі 12 дисциплін». ОСКІ вважається складеним, якщо студент набрав не менше 60 % (120 балів) від максимальної кількості балів.

Результуючий бал ОСКІ конвертується в оцінку за національною шкалою, за шкалою ЄКТС та за 200-бальною шкалою наступним чином:

- від 184 до 200 балів, А, «5» відмінно (92-100 %);
- від 168 до 183,99 балів, В, «4,5» дуже добре (84-91,99 %);
- від 152 до 167,99 балів, С, «4» добре (76-83,99 %);
- від 136 до 151,99 балів, D, «3,5» задовільно (68-75,99 %);
- від 120 до 135,99 балів, Е, «3» достатньо (60-67,99 %);
- менше 120 балів, F, «2» незадовільно (0-59,99 %).

Результати ОСКІ заносяться до відповідних відомостей та протоколів (Додаток 6). Після складання іспиту студентами однієї групи екзаменатори передають чеклісти секретаріату ЕК, який вносить інформацію до Індивідуального навчального плану студента. В Індивідуальному навчальному плані випускника, згідно з вимогами ЄКТС, результати АВ оформляються на окремій сторінці та включають інформацію про:

- форму атестаційного контролю;
- сумарну оцінку за ОСКІ (за 200-бальною шкалою, за 5-бальною шкалою, за шкалою ЄКТС);
- рішення ЕК;
- підписи голови та членів ЕК.

Результати складання випускних іспитів оголошуються у цей же день після оформлення протоколів засідання екзаменаційної комісії.

7.13. Студент, який під час складання АВ отримав незадовільну оцінку хоча б з однієї складової ОСКІ, відраховується з Університету і йому видається академічна довідка встановленого взірця та надається право повторного складання АВ один раз у наступний термін роботи ЕК упродовж 3-х років після закінчення Університету.

7.14. Особа, яка не склала ОСКІ повторно, не допускається до подальших перескладань без проходження повторного навчання на випускному курсі даної ОПП.

## Сторінка 9 з 20

7.15. Студент, який одержав оцінку «не склав» при складанні інтегрованого тестового іспиту «Крок 2», може повторно скласти його у відповідності до графіку Центру тестування. Нескладання студентом іспиту «Крок 2» не є перешкодою для складання ОСКІ.

Особа, яка не пересклала іспит «Крок 2», не допускається до подальших перескладань без проходження повторного навчання.

7.16. Студенту, який з поважної причини (документально підтвердженої) не складав у визначений термін ОСКІ, може бути призначена додаткова дата складання упродовж терміну роботи ЕК.

## **8. РОБОТА ЕКЗАМЕНАЦІЙНОЇ КОМІСІЇ**

8.1. Для проведення АВ на кожен екзаменаційну сесію створюється Екзаменаційна комісія (ЕК), що діє упродовж календарного року. За наявності великої кількості випускників, вони можуть бути поділені на декілька потоків з метою оптимізації роботи ЕК.

8.2. ЕК формується у складі Голови ЕК і членів комісії. Голова ЕК призначається ректором Університету з числа провідних спеціалістів (професорів, докторів наук) відповідного профілю або представників практичної охорони здоров'я (стейкхолдерів). Одна і та сама особа може бути головою ЕК не більше трьох років підряд.

8.3. Голова ЕК зобов'язаний:

- довести до членів ЕК основні завдання та вимоги щодо АВ, критерії оцінювання якості підготовки здобувачів, розклад роботи ЕК, особливості організації та проведення ОСКІ;
- забезпечити роботу ЕК відповідно до затвердженого розкладу;
- обов'язково бути присутнім на проведенні АВ, на засіданнях ЕК під час обговорення їх результатів, виставленні оцінок, вирішенні питань про присвоєння освітнього ступеня, професійної кваліфікації та прийняття рішення про видачу дипломів державного зразка або відмову в їх видачі;
- розглядати звернення студентів з питань проведення ОСКІ та приймати відповідні рішення;
- контролювати роботу секретаріату ЕК щодо підготовки необхідних документів;
- складати звіт про результати роботи ЕК та, після обговорення його на заключному засіданні, подати ректору та на розгляд Вченої Ради університету.

8.4. Заступником голови ЕК (за необхідності) можуть призначатися: ректор або проректор, декан факультету, завідувачі випускових кафедр.

8.5. До складу ЕК входять: ректор, проректор, декан факультету, його заступники, завідувачі кафедр, професори, доценти (викладачі) профільних кафедр; фахівці практичної охорони здоров'я (стейкхолдери) за їх згодою.

8.6. До участі у роботі ЕК як екзаменатори залучаються професори і доценти (старші викладачі) відповідних кафедр.

8.7. Персональний склад членів ЕК і екзаменаторів узгоджується з Головою ЕК і затверджується наказом ректора не пізніше, як за місяць до початку роботи ЕК.

8.8. Відповідальний секретар та секретарі ЕК призначаються наказом ректора з числа працівників факультетів і не є членами ЕК. Свої обов'язки вони виконують у робочий час з основної посади. Секретарі забезпечують правильне і своєчасне оформлення документів.

8.9. До початку роботи ЕК відповідальний секретар повинен:

- отримати бланки протоколів засідання ЕК;
- отримати супровідні документи (накази, розпорядження, відомості про виконання студентами навчального плану і отримані оцінки, індивідуальні навчальні плани), що

Сторінка **10** з **20**

необхідні для забезпечення якісної і кваліфікованої роботи ЕК.

Під час роботи ЕК відповідальний секретар:

- доводить до відома Голови і членів ЕК інформацію, що стосується їх роботи;
- веде протоколи засідань ЕК.

8.10. Робота ЕК проводиться у терміни, передбачені робочими навчальними планами Університету. Графік роботи ЕК затверджується ректором і доводиться до загального відома не пізніше як за 1 місяць до початку проведення АВ.

8.11. Декан медичного факультету, Голова ЕК та завідувачі відповідних кафедр зобов'язані підготувати і подати до ЕК необхідні документи, екзаменаційні матеріали, перевірити оснащення приміщень для проведення ОСКІ.

8.12. Не пізніше як за 1 день до початку ОСКІ до ЕК деканом факультету подаються:

- списки студентів за екзаменаційними групами, допущених до АВ;
- зведена відомість, завірена деканом факультету, про виконання студентами навчального плану й отримані ними оцінки з навчальних дисциплін та практик упродовж усього терміну навчання;
- індивідуальні навчальні плани студентів допущених до АВ.

8.13. Тривалість роботи ЕК не повинна перевищувати 6 академічних годин упродовж дня.

8.14. Засідання ЕК оформляються протоколами. У них відображаються оцінка, отримана студентом під час ОСКІ, рішення ЕК про присвоєння студенту ступеня вищої освіти, професійної кваліфікації, а також інформація про видачу йому диплома магістра. Усі розділи протоколів повинні бути заповнені. Протоколи підписують Голова та члени ЕК, які брали участь у засіданні. Помилки та виправлення у протоколах не допускаються.

8.15. Рішення ЕК про оцінку результатів складання ОСКІ, а також про видачу випускникам дипломів, отримання рівня вищої освіти магістра педіатрії та здобуття кваліфікації лікаря приймається на закритому засіданні ЕК відкритим голосуванням звичайною більшістю голосів членів ЕК, які брали участь в її засіданні. При однаковій кількості голосів Голова ЕК має вирішальний голос. Оцінки виставляє кожен член ЕК, а Голова підсумовує їх результати для кожного студента.

8.17. Студенту, який склав ОСКІ відповідно до ОПП рішенням ЕК присвоюється освітня кваліфікація «Магістр педіатрії» та професійна кваліфікація «Лікар» і видається відповідний диплом.

8.18. Студенту, який за весь період навчання отримав підсумкові оцінки «відмінно» (оцінка А за шкалою ECTS) не менше ніж 75 % від усіх навчальних дисциплін, практик, передбачених навчальним планом, склав атестацію з оцінками «відмінно», а з решти навчальних дисциплін / практик отримав оцінки «добре» (оцінки В, С за шкалою ECTS) видається диплом з «Відзнакою за високі досягнення у навчанні».

8.19. За підсумками діяльності ЕК її Голова складає звіт, який затверджується на заключному засіданні ЕК. У звіті відображається рівень підготовки фахівців і характеристика знань, умінь та компетентностей випускників. Вказуються недоліки, допущені у підготовці фахівців, зауваження щодо забезпечення організації роботи ЕК. У ньому даються пропозиції щодо:

- поліпшення якості підготовки фахівців;
- усунення недоліків в організації проведення ОСКІ;
- надання випускникам рекомендації щодо подальшої наукової роботи.

8.23. Звіт Голови ЕК з урахуванням внесених ЕК рекомендацій і пропозицій до початку наступного навчального року обговорюється на засіданні Вченої Ради Університету, на

Сторінка 11 з 20

Положення про організацію та порядок проведення підсумкової атестації здобувачів освітньо-професійної програми другого (магістерського) рівня вищої освіти, галузі знань 22 Охорона здоров'я, спеціальності 228 «Педіатрія» у Івано-Франківському національному медичному університеті  
Редакція 2024-01

підставі чого затверджується перелік конкретних заходів та змін і доповнень до ОПП, спрямованих на поліпшення якості підготовки здобувачів.

8.24. Після завершення роботи ЕК відповідальний секретар:

- подає до навчального відділу Університету примірник звіту Голови ЕК;

- передає примірники звіту Голови ЕК деканам факультетів;

- передає в архів Університету протоколи складання ОСКІ, примірник звіту Голови ЕК, а також сформовані особові справи здобувачів.

## **9. РОБОТА АПЕЛЯЦІЙНОЇ КОМІСІЇ**

9.1. Апеляційна комісія створюється з метою захисту прав випускників і уповноважена забезпечувати дотримання однакових вимог і вирішення спірних питань.

9.2. Комісія створюється у складі Голови та членів апеляційної комісії та здійснює свою роботу у період роботи ЕК.

9.3. Головою комісії призначається проректор, декан факультету або висококваліфікований науково-педагогічний працівник. Склад комісії затверджується наказом ректора.

9.4. До роботи апеляційної комісії залучаються експерти (висококваліфіковані науково-педагогічні працівники з дисциплін, з яких складаються ОСКІ).

9.5. Комісія розглядає апеляційні заяви випускників з питань порушення процедури проведення ОСКІ, що могло негативно вплинути на оцінку АВ.

9.6. Комісією не приймаються апеляції з питань змісту й структури екзаменаційних завдань, а також пов'язаних з порушенням випускником правил з проведення ОСКІ.

9.7. Апеляційна заява подається у день складання ОСКІ безпосередньо Голові апеляційної комісії (при його відсутності - заступнику голови).

9.8. Заява на апеляцію складається у двох примірниках: один передається в комісію, а інший, з позначкою особи, що прийняла заяву про прийняття її на розгляд у комісію, залишається у випускника.

9.9. Апеляція розглядається впродовж трьох днів після її подачі. У випадку встановлення комісією порушення процедури проведення АВ, яке вплинуло на результати оцінювання, комісія пропонує ректору Університету скасувати рішення ЕК і провести повторне засідання ЕК у присутності представників апеляційної комісії.

## **10 ПРИКІНЦЕВІ ПОЛОЖЕННЯ**

10.1. Положення затверджується рішенням Вченої ради Університету та вводиться в дію наказом ректора Університету і набуває чинності з моменту його затвердження.

10.2. Пропозиції щодо внесення змін і доповнень до затвердженого Положення мають право вносити керівники всіх структурних підрозділів, науково-педагогічні, педагогічні працівники, а також особи, які навчаються в Університеті. Пропозиції подаються у вигляді письмової заяви на ім'я першого проректора Університету, з обґрунтуванням доцільності й необхідності внесення змін та доповнень до Положення. Заяви подаються декану медичного факультету, який після ретельного вивчення останніх, передає їх на розгляд комісії під головуванням першого проректора. Отримані впродовж навчального року пропозиції аналізуються, структуруються за тематикою і виносяться щорічно не пізніше, ніж за 3 місяці до початку нового навчального року на розгляд Вченої ради Університету. Після їх схвалення Вченою радою, наказом ректора Університету вводиться в дію нова редакція Положення.

Сторінка **12** з **20**

Положення про організацію та порядок проведення підсумкової атестації здобувачів освітньо-професійної програми другого (магістерського) рівня вищої освіти, галузі знань 22 Охорона здоров'я, спеціальності 228 «Педіатрія» у Івано-Франківському національному медичному університеті  
Редакція 2024-01

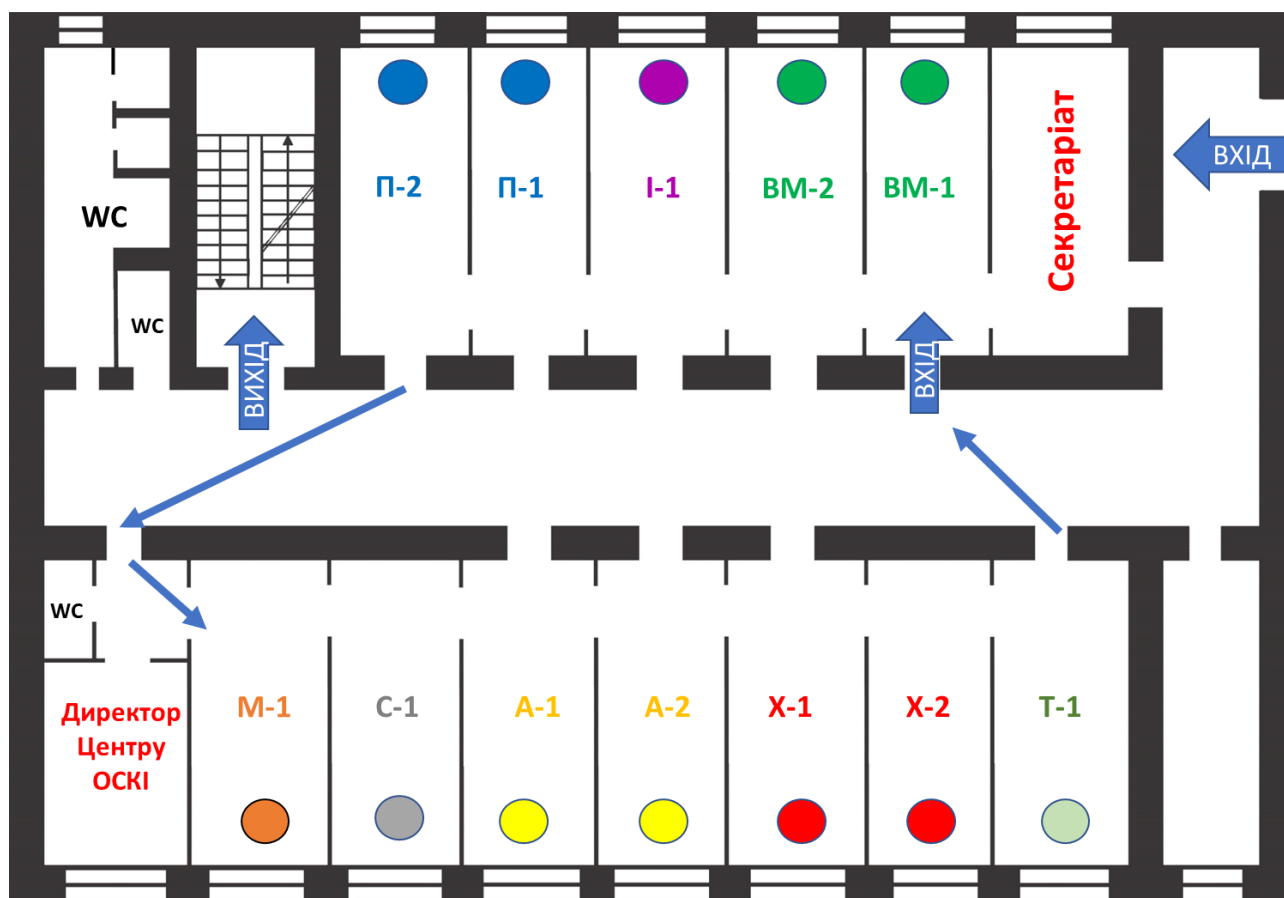
10.3. З моменту вступу в дію нової редакції Положення, попередня втрачає чинність.

10.4. У разі виникнення негайної необхідності внесення змін і доповнень до даного Положення, пов'язаних із змінами у чинному законодавстві, вони можуть бути внесені на черговому засіданні ректорату Університету та введені в дію наказом ректора.

**Сторінка 13 з 20**

Положення про організацію та порядок проведення підсумкової атестації здобувачів освітньо-професійної програми другого (магістерського) рівня вищої освіти, галузі знань 22 Охорона здоров'я, спеціальності 228 «Педіатрія» у Івано-Франківському національному медичному університеті  
Редакція 2024-01

## План-схема розташування станцій ОСКІ



## Скорочення на схемі:

- 1) ВМ – «Внутрішні та професійні хвороби»;
- 2) І – «Інфекційні хвороби та імунопрофілактика»;
- 3) П – «Дитячі хвороби з дитячими інфекційними хворобами»;
- 4) М – «Ментальне здоров'я»;
- 5) С – «Соціальна медицина, громадське здоров'я»;
- 6) А – «Акушерство і гінекологія»;
- 7) Х – «Хірургічні хвороби з дитячою хірургією»;
- 8) Т – «Тактична медицина».

## Чекліст для студента (зразок)

**Станція 1**  
«Внутрішні та професійні  
хвороби» (кардіологія,  
ревматологія, гематологія)

Міністерство охорони здоров'я України  
Івано-Франківський національний медичний університет  
Об'єктивний структурований клінічний іспит

Затверджено  
проректором з науково-  
педагогічної роботи  
ІФНМУ

## Завдання 1

Пацієнт С., 63 роки, під час фізичного навантаження раптово відчув дуже інтенсивний тиснучий біль за грудниною, який іррадіював у ліву половину нижньої щелепи, тривав понад 30 хвилин, супроводжувався холодним пітінням, відчуттям страху смерті, задишкою з різким відчуттям нестачі повітря, серцебиттям. Прийом нітрогліцерину ефекту не дав.

**ОБ'ЄКТИВНО:** в легенях везикулярне дихання, дрібноміхурцеві хрипи в нижніх відділах легень (займають більше 50% площі легень), трьохчленний протодіастолічний ритм галопу; ЧД – 26 уд./хв; ЧСС – 72 уд/хв; артеріальний тиск – 110/60 мм рт. ст. ЕКГ – див. рис. 1 (швидкість запису – 25 мм/с)

**РЕЗУЛЬТАТИ АНАЛІЗУ КРОВІ НА ТРОПОНІН І, КОАГУЛОГРАМИ ТА КЛІНІЧНОГО АНАЛІЗУ КРОВІ – див. нижче.**

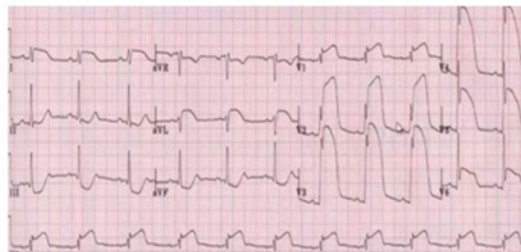


Рис. 1 - ЕКГ

## Вміння, які оцінюються

№ п/п	Навичка
1.	Оцінка болювого синдрому
2.	Оцінка фізикальних даних
3.	Розташування електродів (манекен): реєстрація I, II, III, aVR, aVL, aVF, V1-V6 відведень.
4.	Інтерпретація ЕКГ
5.	Відведення ЕКГ, які характеризують зміни в передньо-перегородкових сегментах ЛШ та артерія, яка їх кровопостачає
6.	Відведення ЕКГ, які відображають латеральну (бічну) стінку ЛШ та артерій, які її кровопостачають
7.	Інтерпретація тропоніну I, коагулограми, загального аналізу крові
8.	Вибір адекватного знеболення.
9.	Вибір анти тромботичної терапії
10.	Визначення подальшого маршруту пацієнта С.

Аналіз крові на Тропонін I		
Тропонін I	135,3	N <1 нг/мл

Аналіз крові (коагулограма)		
Найменування показників	Результат	Норма (в одиницях СИ)
Протромбінний час	13	14±2 с
Протромбінний індекс	130	70-130%
МНІ	0,93	0,76-1,08
Фібриноген	4,4	2-4 г/л
АЧТЧ	20	24-34 с

КЛІНІЧНИЙ АНАЛІЗ КРОВІ			
Найменування показників	Результат	Норма (в одиницях СИ)	
RBC	erythrocytes	5,0	чол.-4,7-5,1 10 <sup>12</sup> /л жін.-4,2-5,4 10 <sup>12</sup> /л
HGB	концентрація гемоглобіну	132	чол.-130,0-170,0 г/л жін.-120,0-160,0 г/л
HCT	гематокрит	0,46	чол.-0,40-0,50 л/л жін.-0,35-0,46 л/л
PLT	тромбоцити	290	150-350 10 <sup>9</sup> /л
WBC	лейкоцити	11,0	4,0-9,0 10 <sup>9</sup> /л
NEU%	відсоток нейтрофілів	57	40,0-75,0%
Нейтрофіли	нейтрофіли	12	1,0-6,0 %
лімфоцити	лімфоцити	45	47,0-72,0 %
моноцити	моноцити	1	0,5-5,0 %
базофіли	базофіли	1	0-1,0 %
лімфоцити	лімфоцити	34	19,0-37,0 %
моноцити	моноцити	7	3,0-11,0 %
швидкість осідання еритроцитів (ШОЕ)	ESR	3	1-10 мм/год.

Сторінка 15 з 20

Положення про організацію та порядок проведення підсумкової атестації здобувачів освітньо-професійної програми другого (магістерського) рівня вищої освіти, галузі знань 22 Охорона здоров'я, спеціальності 228 «Педіатрія» у Івано-Франківському національному медичному університеті  
Редакція 2024-01

## Індивідуальний маршрут студента

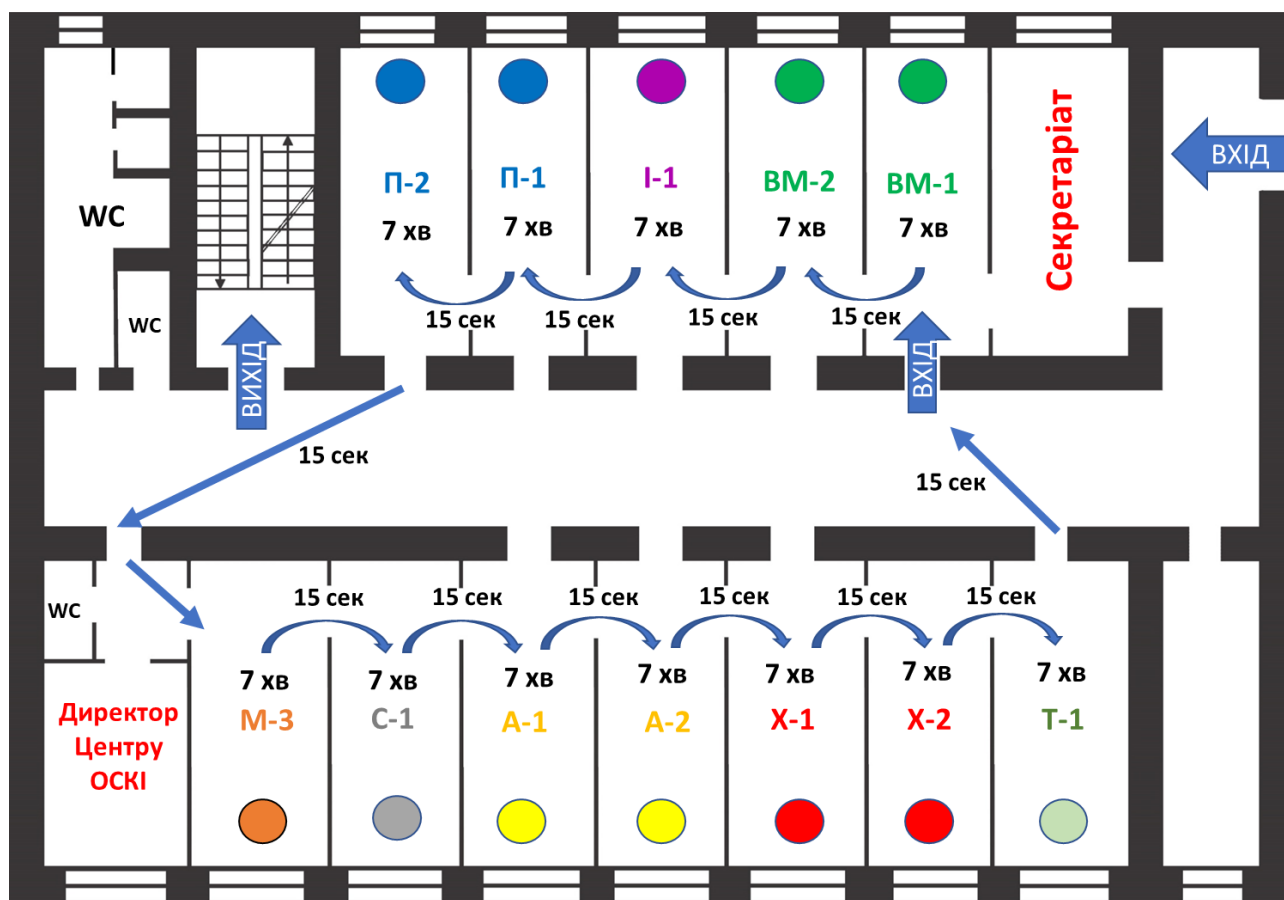
Студент №1	ЧАС	Студент №2
Внутрішня медицина, станція 1	8.00.00 – 8.07.00	Внутрішня медицина, станція 2
Перехід	8.07.00 – 8.07.15	Перехід
Внутрішня медицина, станція 2	8.07.15 – 8.14.15	Інфекційні хвороби
Перехід	8.14.15 – 8.14.30	Перехід
Інфекційні хвороби	8.14.30 – 8.21.30	Педіатрія, станція 1
Перехід	8.21.30 – 8.21.45	Перехід
Педіатрія, станція 1	8.21.45 – 8.28.45	Педіатрія, станція 2
Перехід	8.28.45 – 8.29.00	Перехід
Педіатрія, станція 2	8.29.00 – 8.36.00	Ментальне здоров'я
Перехід	8.36.00 – 8.36.15	Перехід
Ментальне здоров'я	8.36.15 – 8.43.15	Соціальна медицина
Перехід	8.43.15 – 8.43.30	Перехід
Соціальна медицина	8.43.30 – 8.50.30	Акушерство, станція 1
Перехід	8.50.30 – 8.50.45	Перехід
Акушерство, станція 1	8.50.45 – 8.57.45	Акушерство, станція 2
Перехід	8.57.45 – 8.58.00	Перехід
Акушерство, станція 2	8.58.00 – 9.05.00	Хірургія, станція 1
Перехід	9.05.00 – 9.05.15	Перехід
Хірургія, станція 1	9.05.15 – 9.12.15	Хірургія, станція 2
Перехід	9.12.15 – 9.12.30	Перехід
Хірургія, станція 2	9.12.30 – 9.19.30	Тактична медицина
Перехід	9.19.30 – 9.19.45	Перехід
Тактична медицина	9.19.45 – 9.26.45	Внутрішня медицина, станція 1
Завершення іспиту	9.26.46	Завершення іспиту

Сторінка 16 з 20

Положення про організацію та порядок проведення підсумкової атестації здобувачів освітньо-професійної програми другого (магістерського) рівня вищої освіти, галузі знань 22 Охорона здоров'я, спеціальності 228 «Педіатрія» у Івано-Франківському національному медичному університеті  
 Редакція 2024-01



## План-схема проходження станцій ОСКІ



## Скорочення на схемі:

- 1) ВМ – «Внутрішні та професійні хвороби»;
- 2) І – «Інфекційні хвороби та імунопрофілактика»;
- 3) П – «Дитячі хвороби з дитячими інфекційними хворобами»;
- 4) М – «Ментальне здоров'я»;
- 5) С – «Соціальна медицина, громадське здоров'я»;
- 6) А – «Акушерство і гінекологія»;
- 7) Х – «Хірургічні хвороби з дитячою хірургією»;
- 8) Т – «Тактична медицина».

Сторінка 17 з 20

Положення про організацію та порядок проведення підсумкової атестації здобувачів освітньо-професійної програми другого (магістерського) рівня вищої освіти, галузі знань 22 Охорона здоров'я, спеціальності 228 «Педіатрія» у Івано-Франківському національному медичному університеті  
 Редакція 2024-01

## Чекліст викладача (зразок)

Міністерство охорони здоров'я України  
Івано-Франківський національний медичний університет  
Об'єктивний структурований клінічний іспит

Акушерство та гінекологія  
Станція № \_\_\_\_\_

ID студента \_\_\_\_\_

Факультет \_\_\_\_\_ № групи \_\_\_\_\_

Дата \_\_\_\_\_

## Чек-лист для екзаменаторів

№	Оцінка 1	Оцінка 2
1.		
2.		
3.		
4.		
5.		
6.		
7.		
8.		
9.		
10.		
Сума		
Підсумок		

У випадку правильної відповіді – 1 бал

У випадку частково правильної відповіді – 0,5 бала

У випадку неправильної відповіді – 0 балів

Екзаменатори:

\_\_\_\_\_

(П.І.Б.)

\_\_\_\_\_

(підпис)

\_\_\_\_\_

(П.І.Б.)

\_\_\_\_\_

(підпис)

Сторінка 18 з 20

Положення про організацію та порядок проведення підсумкової атестації здобувачів освітньо-професійної програми другого (магістерського) рівня вищої освіти, галузі знань 22 Охорона здоров'я, спеціальності 228 «Педіатрія» у Івано-Франківському національному медичному університеті  
Редакція 2024-01

**Міністерство охорони здоров'я України**  
**Івано-Франківський національний медичний університет**

**ПРОТОКОЛ № \_\_\_\_\_ від «\_\_\_» \_\_\_\_\_ 20\_\_ р.**

**засідання екзаменаційної комісії у закладах вищої освіти, що здійснюють підготовку здобувачів освіти в галузі знань  
 22 «Охорона здоров'я» з присудження ступеня вищої освіти «Магістр» та присвоєння кваліфікацій «Магістр педіатрії», «Лікар»**

Спеціальність 228 «Педіатрія» Освітня програма ОПШ «Педіатрія» Факультет Медичний  Екзаменаційна комісія розглянула матеріали атестації здобувачів вищої освіти, які виконали навчальний план (у тому числі перший етап ЄДКІ) і УХВАЛИЛА рішення присудити (не присудити) ступінь вищої освіти, присвоїти (не присвоїти) освітню кваліфікацію, присвоїти (не присвоїти) професійну кваліфікацію.				<b>Результати другого етапу ЄДКІ</b>		Присутні: Голова: _____  Члени: 1. _____ 2. _____ 3. _____ 4. _____ 5. _____ 6. _____		
				<b>Крок 2</b> <b>«склав»,</b> <b>«не склав»</b> <b>(%)</b>	<b>ОСП(К)І</b> (бал згідно з 200-бальною шкалою)	<b>Рішення екзаменаційної комісії</b> (прописом)		<b>Підпис голови</b> <b>екзаменаційної</b> <b>комісії</b>
№ п/п	Прізвище, ім'я, по батькові (за наявності)	Ідентифікаційний номер з ЄДЕБО (ID ФО)	Номер групи	5	6	7		8
1	2	3	4			<b>Ступінь вищої освіти</b> (присудити/ не присудити)	<b>Освітню кваліфікацію</b> (присвоїти/ не присвоїти)	<b>Професійну кваліфікацію</b> (присвоїти/ не присвоїти)
1.								
2.								
3.								

Сторінка 19 з 20

Положення про організацію та порядок проведення підсумкової атестації здобувачів освітньо-професійної програми другого (магістерського) рівня вищої освіти, галузі знань 22 Охорона здоров'я, спеціальності 228 «Педіатрія» у Івано-Франківському національному медичному університеті

Редакція 2024-01

4.									
5.									
6.									
7.									
8.									
9.									
10.									

Всього розглянуто матеріалів \_\_\_\_\_ здобувачів  
 (кількість здобувачів освіти прописом)

Підписи: Голова \_\_\_\_\_  
 (підпис, прізвище, ім'я по батькові (за наявності))

Члени екзаменаційної комісії:

1. \_\_\_\_\_
2. \_\_\_\_\_
3. \_\_\_\_\_
4. \_\_\_\_\_
5. \_\_\_\_\_
6. \_\_\_\_\_

Секретар\* \_\_\_\_\_  
 (підпис, прізвище, ім'я по батькові (за наявності))

\* Якщо у складі екзаменаційної комісії є більше ніж один секретар, протокол підписує секретар, який безпосередньо вів відповідний протокол.

Сторінка 20 з 20

Положення про організацію та порядок проведення підсумкової атестації здобувачів освітньо-професійної програми другого (магістерського) рівня вищої освіти, галузі знань 22 Охорона здоров'я, спеціальності 228 «Педіатрія» у Івано-Франківському національному медичному університеті  
 Редакція 2024-01